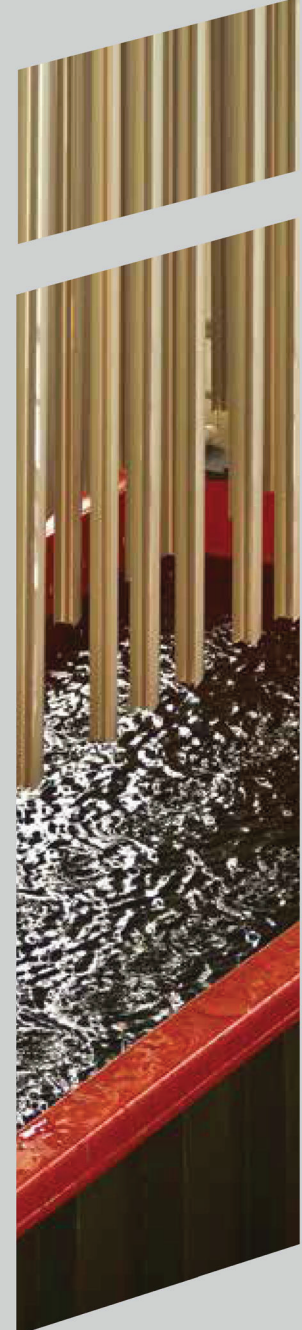


2021

1. eyrek

01.01.2021 - 31.03.2021
Ara Dnem Faaliyet Raporu

 **UHADAROĐLU**
metal SANAYİ VE PAZARLAMA A.Ő.



İÇİNDEKİLER

Sayfa

1. Genel Bilgiler	1-6
1.1. Rapor Dönemi	2
1.2. Şirket Bilgileri	2
1.3. Sermaye ve Ortaklık Yapısı	3
1.4. İştirakler/Bağlı Ortaklıklar ve Pay Oranlarına İlişkin Bilgiler	3
1.5. Yönetim Kurulu, Komiteler ve Üst Yönetim	4
1.6. İnsan Kaynakları	5
1.7. Organizasyon Şeması	6
2. Araştırma ve Geliştirme Çalışmaları	7-8
3. Faaliyetler ve Faaliyetlere İlişkin Önemli Gelişmeler	9-12
3.1. Rakamlarla Çuhadaroğlu	10
3.2. Faaliyet Döneminde Yapılan Yatırımlara İlişkin Bilgiler ve Yatırım Planları	11
3.3. İlişkili Taraf İşlemlerine İlişkin Bilgiler	11
3.4. Üretime İlişkin Değerlendirmeler	11
3.5. Şirket Performansına İlişkin Değerlendirmeler	12
3.6. Şirket ve Sektör Değerlendirmeleri	12
3.7. Çuhadaroğlu Metal Markalarına İlişkin Bilgiler	13
4. Finansal Durum	14-17
4.1. Finansal Duruma ve Faaliyet Sonuçlarına İlişkin Yönetim Organının Değerlendirmesi	15
4.2. Finansal Analiz	16
4.3. Kar Dağıtımına İlişkin Bilgiler	17
5. Riskler ve Yönetim Kurulunun Değerlendirmesi	18-20
5.1. Finansman Kaynakları	19
5.2. Risk Yönetim Politikalarına İlişkin Bilgiler	19
5.3. İç Kontrol Sistemi ve İç Denetime İlişkin Bilgiler	20

Genel Bilgiler

Raporun ilgili olduğu hesap dönemi 01 Ocak 2021 - 31 Mart 2021 ara hesap dönemidir.

Şirket Bilgileri

Ticaret Ünvanı	: Çuhadaroğlu Metal Sanayi ve Pazarlama A.Ş.
Tescil Yılı / Yeri	: 1978 / İstanbul
Sicil Numarası	: 157656
Mersis Numarası	: 0264001872900010
Çıkarılmış Sermaye	: 71.250.000 TL
Kayıtlı Sermaye Tavanı	: 300.000.000 TL
İşlem Gördüğü Borsa	: Borsa İstanbul A.Ş.
İşlem Gördüğü Pazar	: Ana Pazar
İşlem Sembolü	: CUSAN
Adres	: Yakuplu Mahallesi Hürriyet Bulvarı No: 6-8 Beylikdüzü / İstanbul
Web Sitesi	: www.cuhadaroglu.com
E-mail	: yatirimci@cuhadaroglu.com
Telefon	: (0212) 224 20 20
Fax	: (0212) 225 90 23
Faaliyet Konusu	: Mimari uygulama alüminyum sistem profilleri, sanayi tipi alüminyum profilleri, mimari uygulamalarda kullanılan kapı, pencere, cam aksesuarları ve çeşitli cephe kaplamaları satışı



Pay Sahibi	31 Mart 2021 Sermayedeki Payı (TL)	31 Mart 2021 Pay Oranı (%)	31 Aralık 2020 Sermayedeki Payı (TL)	31 Aralık 2020 Pay Oranı (%)
Murat Ruhi Çuhadaroğlu	23.082.917,00	32,40	23.082.917,00	32,40
Halil Nejat Çuhadaroğlu	23.082.917,00	32,40	23.082.917,00	32,40
Sevim Çuhadaroğlu	6.584.166,00	9,24	6.584.166,00	9,24
Diğer (Halka Açık)	18.500.000,00	25,96	18.500.000,00	25,96
TOPLAM	71.250.000,00	100,00	71.250.000,00	100,00

Şirket sermayesinin halka açık olan kısmı Borsa İstanbul A.Ş.'de (BİST) işlem görmektedir. Şirket kayıtlı sermaye sistemine tabi olup, kayıtlı sermayesi 300.000.000 TL'dir

Şirket'in 31 Mart 2021 tarihindeki çıkarılmış sermayesi 71.250.000 TL'dir. (31 Aralık 2019: 71.250.000 TL). Bu sermaye, her biri 1 TL nominal değerde nama yazılı 6.200.000 adet A grubu paya, 65.050.000 adedi ise B grubu olmak üzere 71.250.000 adet paya bölünmüştür.

Şirket'in imtiyazlı payları ve payların oy haklarına ilişkin açıklamalar:

Pay Sahibi	31 Mart 2021 Sermayedeki Payı (Adet)	31 Mart 2021 Pay Grubu	31 Aralık 2020 Sermayedeki Payı (Adet)	31 Aralık 2020 Pay Grubu
Murat Ruhi Çuhadaroğlu	2.713.063	A	2.713.063	A
Halil Nejat Çuhadaroğlu	2.713.063	A	2.713.063	A
Sevim Çuhadaroğlu	773.874	A	773.874	A
TOPLAM	6.200.000		6.200.000	

Şirketin yapılacak olağan ve olağanüstü genel kurul toplantılarında her bir A grubu pay sahibinin yönetim kurulu üyelerinin seçimi hariç olmak üzere 15 (on beş), her bir B grubu pay sahibinin ise 1 (bir) oy hakkı vardır.

Yönetim kurulunun 5 üyeden oluşması halinde 2 üye, 6 veya 7 üyeden oluşması halinde 3 üye, 8 veya 9 üyeden oluşması halinde 4 üye A grubu nama yazılı pay sahiplerinin göstereceği adaylar arasından seçilir.

Yapılacak sermaye artırımlarında aksi kararlaştırılmadıkça A grubu paylar karşılığında A grubu, B grubu paylar karşılığında B grubu paylar çıkartılır. Ancak, ortakların yeni pay alma hakları sınırlandırıldığı takdirde, çıkarılacak yeni payların tümü B grubu olarak çıkarılacaktır.

Sermayeyi temsil eden paylar kaydileştirme esasları çerçevesinde kayden izlenir.

Yönetim Kurulu, Sermaye Piyasası Mevzuatı hükümlerine uygun olarak gerekli gördüğü zamanlarda kayıtlı sermaye tavanına kadar yeni pay ihraç ederek çıkarılmış sermayeyi arttırmaya, imtiyazlı pay sahiplerinin haklarının kısıtlanması ve pay sahiplerinin yeni pay alma hakkının sınırlandırılması ile primli veya nominal değerinin altında pay ihracı konularında karar almaya yetkilidir. Yeni pay alma hakkını kısıtlama yetkisi pay sahipleri arasında eşitsizliğe yol açacak şekilde kullanılamaz.

Şirket'in sermayesi, gerektiğinde Türk Ticaret Kanunu ve Sermaye Piyasası Mevzuatı hükümleri çerçevesinde artırılabilir veya azaltılabilir.

Genel Kurul toplantılarında pay sahipleri kendilerini hariçten tayin edecekleri vekil aracılığıyla temsil ettirebilirler. Şirket'te pay sahibi olan vekiller kendi oylarından başka, temsil ettikleri pay sahiplerinin sahip oldukları oyları da kullanabilirler. Oy kullanımında ve vekaleten oy verme işlemlerinde Sermaye Piyasası Mevzuatına uyulur.

İştirakler / Bağlı Ortaklıklar ve Pay Oranlarına İlişkin Bilgiler

Şirket'in doğrudan veya dolaylı iştirakleri / bağlı ortaklıkları ve pay oranlarına ilişkin bilgiler, konsolidasyona tabi işletmelerin ana ortaklık sermayesindeki payları hakkında bilgiler:

Şirket'in, hisselerinin çoğunluğuna ve kontrolüne sahip olduğu bir adet konsolidasyona tabi bağlı ortaklığı bulunmakta olup söz konusu bağlı ortaklık ile ilgili bilgiler aşağıdaki gibidir.

Bağlı Ortaklık Ünvanı	Pay Oranı (%)	Faaliyet Konusu
Çuhadaroğlu Alüminyum San. ve Tic. A.Ş.	66,54	Alüminyum dış cephe inşaat taahhüt işleri

Şirket'in Yönetim Kurulu ile İlgili Bilgileri

Çuhadaroğlu Metal Sanayi ve Pazarlama A.Ş'nin Yönetim Kurulu Üyeleri'ne ait bilgiler aşağıda yer almaktadır.

Adı Soyadı	Görevler	Göreve Başlama Tarihi	Görev Süresi
Murat Ruhi Çuhadaroğlu	Yönetim Kurulu Başkanı / Murahhas Üye	24.04.2019	3 yıl
Halil Nejat Çuhadaroğlu	Yönetim Kurulu Başkan Yardımcısı / Murahhas Üye	24.04.2019	3 yıl
Dr. Metin Yılmaz	Yönetim Kurulu Üyesi, Kurumsal Yönetim Komite Üyesi, Riskin Erken Saptanması Komite Üyesi	24.04.2019	3 yıl
Rahime Alev Dumanlı	Bağımsız Yönetim Kurulu Üyesi, Denetimden Sorumlu Komite Üyesi, Kurumsal Yönetim Komitesi Başkanı	28.04.2021	1 yıl
Abdullah Günhan Aksoy	Bağımsız Yönetim Kurulu Üyesi, Denetimden Sorumlu Komite Başkanı, Riskin Erken Saptanması Komitesi Başkanı	28.04.2021	1 yıl

Yönetim Organı Üyelerinin İşlemleri ve Rekabet Yasağına İlişkin Bilgiler

Yönetim Kurulu üyelerinin Şirket ile kendisi veya başkası adına yaptığı işlemler ile rekabet yasağı kapsamında bir faaliyeti bulunmamaktadır.

Komiteler

Şirket'in Yönetim Kurulu, Sermaye Piyasası Kurulu'nun Kurumsal Yönetim Tebliği'nde yer alan hükümler çerçevesinde mevcut komitelerin yapısı ve faaliyetlerini gözden geçirerek; Denetimden Sorumlu Komite, Riskin Erken Saptanması Komitesi ve Kurumsal Yönetim Komitelerini oluşturmuştur. Aday Gösterme Komitesi, ve Ücret Komitesi görev ve sorumlulukları Kurumsal Yönetim Komitesi tarafından yerine getirilmektedir.

Denetimden Sorumlu Komite Üyelerine ilişkin bilgiler:

Adı Soyadı	Komite'deki Ünvanı	Ünvanı	İcracı / İcracı Değil
Abdullah Günhan Aksoy	Başkan	Bağımsız Yönetim Kurulu Üyesi	İcracı Değil
Rahime Alev Dumanlı	Üye	Bağımsız Yönetim Kurulu Üyesi	İcracı Değil

Riskin Erken Saptanması Komitesi Üyelerine ilişkin bilgiler:

Adı Soyadı	Komite'deki Ünvanı	Ünvanı	İcracı / İcracı Değil
Abdullah Günhan Aksoy	Başkan	Bağımsız Yönetim Kurulu Üyesi	İcracı Değil
Dr. Metin Yılmaz	Üye	Yönetim Kurulu Üyesi	İcracı
Rahime Alev Dumanlı	Üye	Bağımsız Yönetim Kurulu Üyesi	İcracı Değil

Kurumsal Yönetim Komitesi Üyelerine ilişkin bilgiler:

Adı Soyadı	Komite'deki Ünvanı	Ünvanı	İcracı / İcracı Değil
Rahime Alev Dumanlı	Başkan	Bağımsız Yönetim Kurulu Üyesi	İcracı Değil
Dr. Metin Yılmaz	Üye	Yönetim Kurulu Üyesi	İcracı
Cihan Kurt	Üye	Kurumsal Risk Yönetimi ve Yatırımcı İlişkileri Yöneticisi	İcracı

Üst Düzey Yöneticiler ile İlgili Bilgiler

Görevler	Adı Soyadı
Genel Müdür (Grup)	Kenan Aracı
Genel Müdür Yardımcısı (Ana Ortaklık)	Gökhan Atsız
Genel Müdür Yardımcısı (Bağlı Ortaklık)	Çetin Gürdal

Yönetim Kurulu Üyeleri ile Üst Düzey Yöneticilere Sağlanan Mali Haklar ve Diğer Menfaatler

Şirket, Yönetim Kurulu üyeleri ve üst düzey yöneticilere; huzur hakkı, ücret, prim ödemesi yapmakta, ulaşım, iletişim gibi aynı haklar tesis etmektedir.

Sağlanan Mali Menfaat	01.01.2021 - 31.03.2021 Dönemine İlişkin Tutar (TL)	01.01.2020 - 31.03.2020 Dönemine İlişkin Tutar (TL)
Yönetim Kurulu Üyeleri ve Üst Düzey Yöneticilere Sağlanan Haklar	771.263	808.115

İnsan Kaynakları

Personel Sayısı ile İlgili Bilgiler

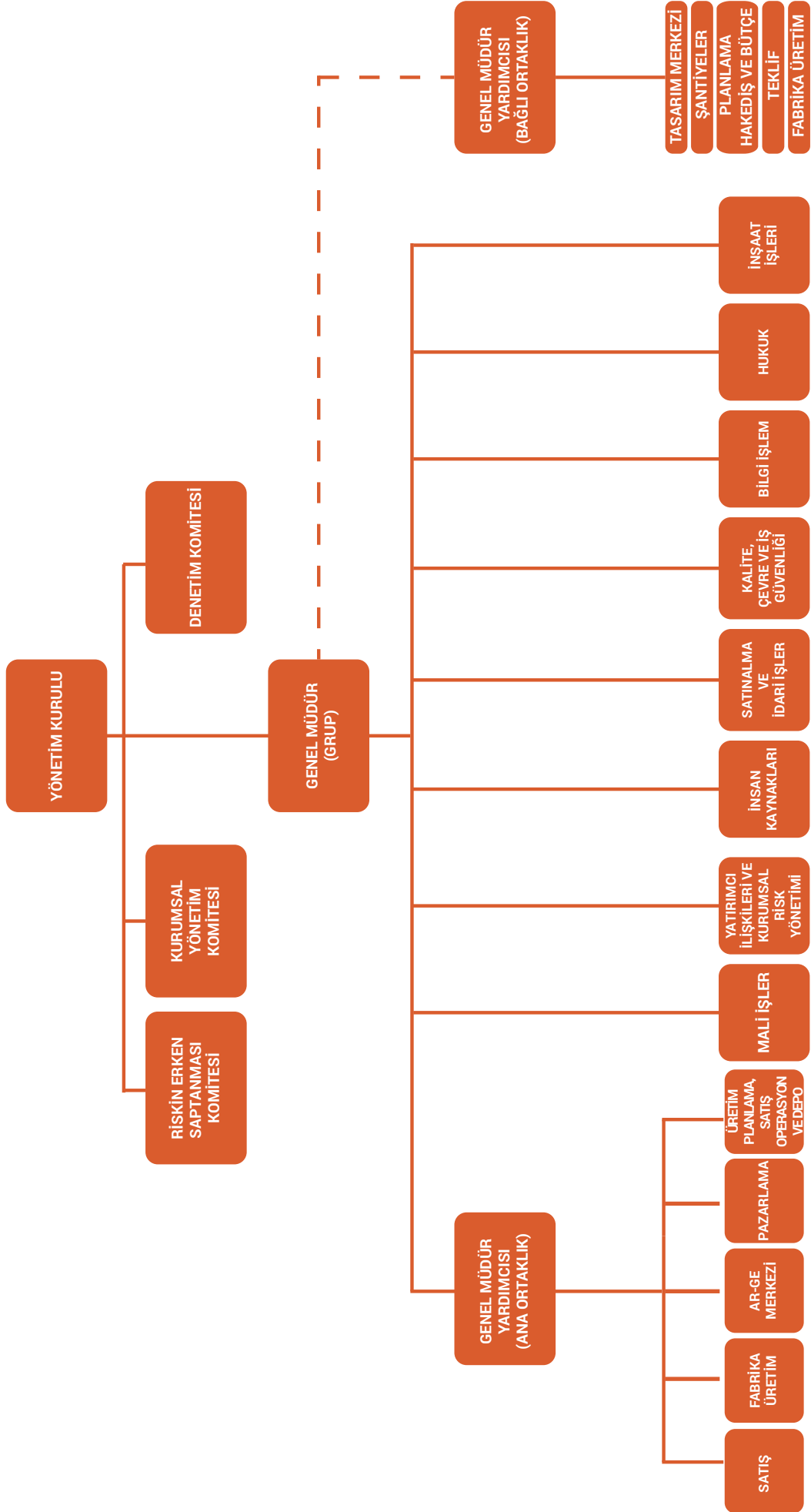
Şirket	Personel Sayısı
Çuhadaroğlu Metal San. ve Paz A.Ş.	365
Çuhadaroğlu Alüminyum San. ve Tic A.Ş. (Bağlı Ortaklık)	199

Personel ve işçi hareketleri, toplu sözleşme uygulamaları, personel ve işçiye sağlanan hak ve menfaatler

Şirket ve Bağlı Ortaklık'ın 31.03.2021 itibarıyla personel sayısı toplam 564 kişidir.

Toplu sözleşme uygulaması bulunmamaktadır.

Şirket'in personel ve işçilere sağladıkları faydalar; ücretin yanı sıra; Tamamlayıcı sağlık sigortası, çocuk yardımı, servis ve yemek hizmeti, doğum günü ve 8 Mart Dünya Kadınlar Günü'nde verilen hediyelerdir.



Arařtırma ve Geliřtirme Çalıřmaları

Ağırlıklı olarak inşaat sektöründe dış cephe kaplama ve alüminyum doğrama sistemleri üzerinde olan Ar-Ge faaliyetlerinde 2021 yılı ilk üç aylık dönemde aşağıdaki çalışmalar yapılmıştır.

Bilim, Sanayi ve Teknoloji Bakanlığı resmi Ar-Ge Merkezi olarak, yeni projelerin yürütülmesine devam edilmektedir.

Amerika kıtası başta olmak üzere, fırtınaya dayanıklı Storefront sistemleri sertifikasyon süreci devam etmektedir. Window ve Sliding sistemlerin test numunelerinin üretimleri tamamlanmıştır.

S36 H ısı yalıtımlı sürme sistemin tasarımları tamamlanarak, prototip üretimleri gerçekleştirilmiştir.

S50 H ısı yalıtımlı kaldır-sür sistemin tasarımları tamamlanarak, prototip üretimleri gerçekleştirilmiştir.

ST60 H ve ST70 H ısı yalıtımlı pencere ve kapı sistemlerinin prototip üretimleri gerçekleştirilmiştir.

Astel Projesi kapsamında FSMVÜ ile infiltrasyon test merkezi çalışmaları için teknik bilgi ve know-how paylaşımlarına devam edilmektedir.

S38 EF ikili cam versiyonu tasarım çalışmaları tamamlanmıştır. Kapedam Testlerine devam edilmektedir.

MN50 ASC sistemi içerisine köşe dönüş uygulaması tasarım çalışmaları tamamlanmıştır.

MN50 Sistemi içerisine tekstil cephe asma-germe sistemi tasarımları tamamlanarak, kalıp onayları verilmiştir.

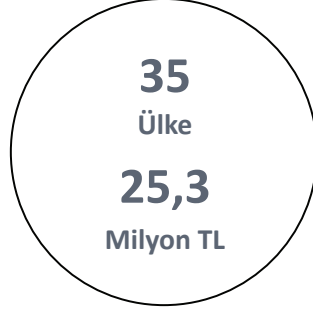
Yıldız Teknik Üniversitesi Mimarlık Fakültesi ile gerçekleştirmiş olduğumuz gölgelendirme elemanları projesi kapsamında ısı konfor ölçüm cihazları tedarik süreçleri başlatılmıştır.

Faaliyetler ve Faaliyetlere İlişkin Önemli Gelişmeler

Yurt iinde ve yurt dıřında olduka yksek bilinirliđi olan ve pazar payını srekli olarak byten Grup; kalite, gven, rekabetilik, teknolojik stnlk, faaliyet alanı eřitliliđi ile řirketlerini geleceđe tařıtmaktadır.



uhadarođlu Grubu'nun 2021 yılı ilk  aylık dneminde konsolide cirosu 116,6 Milyon TL olarak gerekleřti.



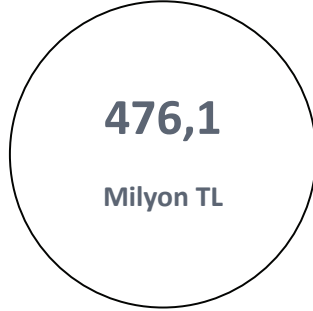
Yaklařık 35 lkeye ihracat yapan Grup'un 2021 yılı ilk  aylık dneminde gerekleřtirdiđi ihracat 25,3 Milyon TL oldu. Yurtdıřı satıřların toplam ciro iindeki oranı %22'dir.



Grup'un 2021 yılı ilk  aylık dneminde Faiz Amortisman Vergi ncesi Karı (FAVK) 21,8 Milyon TL olarak gerekleřti.



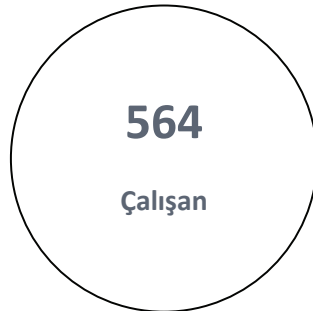
Grup'un 2021 yılı ilk  aylık dneminde net karı 10,8 Milyon TL oldu. (Ana ortaklık payı 8,7 Milyon TL)



Grup'un 2021 yılı ilk  aylık dneminde aktif byklđ 476,1 Milyon TL olarak gerekleřti.



Gl zkaynak yapısına sahip Grup'un 2021 yılı ilk  aylık dneminde zkaynakları 206,1 Milyon TL oldu.



ađlayan'da kk bir atlyede beř kiřiyle faaliyet hayatına bařlayan Grup'un alıřan sayısı 31.03.2021 itibarıyla 564 kiřidir. Grup bydke istihdam yaratmaya devam ediyor.

Şirket'in ilgili hesap döneminde yapmış olduğu yatırımlara ilişkin bilgiler:

Yatırımın Türü	31 Mart 2021 Tutarı (TL)
Tesis Makine ve Cihazlar	946.308
Demirbaşlar	242.755
Özel Maliyetler	356.579
Yapılmakta Olan Yatırımlar	591.579
TOPLAM	2.137.221

Yatırımlardaki gelişmeler, teşviklerden yararlanma durumu, yararlanılmışsa ne ölçüde gerçekleştirildiği:

Şirket'in 27.06.2018 tarihli A138086 numaralı yatırım teşvik belgesi bulunmaktadır. Bu belgede yer alan makine ve teçhizat alımı işlemi devam etmektedir. Belgenin Süresi 27.04.2021 tarihinde sona erecektir.

Bu belge ile birlikte sahip olunan haklar yurt içinden ve yurt dışından tedarik edilecek yatırımlar için KDV muafiyeti ve gümrük vergisi muafiyetinden yararlanılmaktadır.

Şirket'in ilgili hesap döneminde yararlandığı devlet teşvik ve yardımları:

Teşvik ve Yardım Detayı	31 Mart 2021 Tutarı (TL)
Pazar Araştırması Teşviği	14.401
TOPLAM	14.401

İlişkili Taraf İşlemlerine İlişkin Bilgiler

İlişkili taraf işlemleri ve bakiyelerine ilişkin ortaklara sunulması zorunlu bilgiler Kamuya Aydınlatma Platformu (KAP)'nda ilan edilen 01.01.2021 - 31.03.2021 dönemine ait konsolide finansal tablolar ve dipnotlarının 23. maddesinde yer almaktadır.

Üretime İlişkin Değerlendirmeler

İşletmenin üretim birimlerinin nitelikleri, kapasite kullanım oranları ve bunlardaki gelişmeler, genel kapasite kullanım oranı, faaliyet konusu mal ve hizmet üretimindeki gelişmeler, miktar, kalite, sürüm ve fiyatların geçmiş dönem rakamlarıyla karşılaştırmalarını içeren açıklamalar:

Şirket'in 2021 yılı Ocak - Mart dönemi üretimine bakıldığında; mamül biyet üretiminin geçen yılın aynı dönemine göre %73 oranında artış ile 2,91 Bin Ton, alüminyum profil üretiminin ise yine geçen yılın aynı dönemine göre %2 oranında azalış ile 2,38 Bin Ton olarak gerçekleştiği görülmektedir.

2021 yılı ilk üç aylık dönemde biyet üretiminde kapasitenin %36,3'ü kullanılırken, profil üretiminde ekstrüzyon kapasitesinin %47,6'sı kullanılmıştır.

Şirket'in mamül biyet üretim kapasitesi yıllık 32 Bin Ton, alüminyum ekstrüzyon profil üretim kapasitesi yıllık 20 Bin Ton'dur. Bu kapasiteler 24 saat çalışma esasına göre hesaplanmaktadır.

Covid-19 salgını, 2020 yılında tüm Dünyada olduğu gibi ülkemizdeki üretimi de olumsuz etkilemiştir. Bu duruma ek olarak genel ekonomik durum sebebi ile başta inşaat taahhüt sektörü olmak üzere birçok sektörde büyüme sınırlı gerçekleşmiştir. Şirket bu riskleri minimize etmek ve azalan yurtiçi siparişlerini telafi etmek amacıyla yıl boyunca yurtiçi pazarlara ek olarak; yurtdışı pazarlarda sanayi, ulaştırma, makina, otomotiv, enerji gibi inşaat dışı sektörlerle de ağırlık vermiştir. 2021 yılının ilk çeyreğinde ise iç ve dış talepte artış meydana gelmiş olup 2021 yılında Şirket'in üretim seviyesinin geçen yıla nazaran artması beklenmektedir.

Şirket'in performansını etkileyen ana etmenler, Şirket'in faaliyette bulunduğu çevrede meydana gelen önemli değişiklikler, Şirket'in bu değişikliklere karşı uyguladığı politikalar, Şirket'in performansını güçlendirmek için uyguladığı yatırım ve temettü politikası:

Şirket'in performansını etkileyen ana etmenlerin başında üretimde kullanılan hammaddelere ilişkin faktörler gelmektedir. Bu hammaddeler, Alüminyum külçe türüleri ile boya maddeleri ve yardımcı kimyasallardır. Alüminyum hammaddeleri %95 oranında yurt dışından temin edilmektedir. Hammaddede yurt dışına bağımlı olunması yerel sektör açısından risk oluşturmaktadır. Ayrıca, yerel ve küresel tedarik zincirindeki bozulmalar, hammadde ve yarı mamul fiyatlarında ortaya çıkabilecek ani maliyet artışları, Türkiye inşaat sektöründe meydana gelebilecek daralmalar da performansı etkileyen diğer ana etmenlerdir.

2019 yılının Aralık ayında Çin'de ortaya çıkan ve tüm Dünya'ya yayılan Covid-19 salgını ülkemizi de olumsuz etkilemektedir. Salgın'ın Şirket faaliyetlerimize etki etmemesi adına Covid-19 Kriz Komitesi kurulmuştur. Kamu kuruluşlarının da yönlendirmesiyle gerekli önlemler alınmış olup, alınmaya devam edilmektedir. Dolayısıyla Salgın'ın şirketimize önemli bir etkisi olmamıştır.

Şirket büyük tutarda ve uzun vadeli talebi karşılayacak yatırımlarını tamamlamıştır. Buna ek olarak, gelecek dönemlerde ortaya çıkacak talep artışlarını karşılamak amacıyla yeni yatırımlar planlanmaktadır.

Şirket yönetimi gelecekte ihtiyaç duyulacak işletme sermayesini ve büyüme hedeflerini göz önünde tutarak, temettü politikasını ve tutarını belirlemektedir. Şirket'in yazılı temettü politikası kamuoyuna duyurulmuştur.

Şirket ve Sektör Değerlendirmeleri**Faaliyet gösterilen sektör ve Şirket'in bu sektör içindeki yeri:**

Türkiye alüminyum sektörü; 4 Milyar Dolar büyüklüğü, 1.500'ün üzerinde firması ve 30.000'den fazla çalışanı ile ülke ekonomisinde önemli bir yere sahiptir. Türkiye'de alüminyum talebi her geçen gün artmaktadır. Özellikle inşaat sektöründe daha özellikli yüksek binaların artması ile birlikte muadil ürünlerin nitelik ve fiziksel olarak talepleri karşılayamaması alüminyum kapı, pencere ve cephe sistemleri kullanımını yaygınlaştırmıştır. Bununla birlikte; Türkiye'de yeterli alüminyum boksit rezervi olmadığından sektör dışı bağımlı durumdadır.

Türkiye'nin 2021 yılı 1. çeyrek ihracat rakamlarına bakıldığında; alüminyum sektörü %35'lik pay ile demir dışı sektör ihracatında lider konumdadır. Yaklaşık 947 Milyon ABD Doları değerinde gerçekleşen alüminyum ihracatı geçtiğimiz yılın aynı dönemine göre %29 oranında artış yaşamıştır.

Alüminyum sektörü alt ürün grupları incelendiğinde; ihracattaki en büyük payın 322,5 Milyon ABD Doları ile alüminyum çubuk ve profiller (ağırlıklı olarak ekstrüzyon) grubuna ait olduğu görülmektedir. Sıralamayı 191,2 Milyon ABD Doları değeri ile alüminyum sac ve levha grubu takip etmektedir. Alüminyum folyo ürün grubu ise %97 oranında artış ile 52,5 Milyon ABD Doları ile ihracatta üçüncü sırada yerini almıştır. Türkiye'nin ekstrüzyon ürünleri ihracatında miktar bazında Almanya birinci sırada yer almaktadır.

Şirket her ne kadar demir dışı metaller sınıfında alüminyum çubuk ve profiller üretiyor olsa da dolaylı olarak bina cephe ve doğrama sektörü, hizmet ve uygulama da yaptığından dolayı inşaat sektöründe yer almaktadır. Demir ve demir dışı metaller içinde her ne kadar çubuk ve profiller grubu yüksek katma değerli ürün olsa da Grup'un alüminyum çubuk ve profiller satış ve ihracat tutarından ziyade katma değeri çok daha yüksek olan doğrama ve cephe sistemleri satışına yönelimi bulunmaktadır.

Çuhadaroğlu Grubu alüminyum ekstrüzyon ürünleri (inşaat profili, mimari tamamlayıcı ürünler ve endüstriyel profiller) üretimi ve alüminyum dış cephe taahhüt alanında faaliyet göstermektedir. Alüminyum biyet döküm işlemi ile başlayıp bitmiş ürün ile son bulan entegre bir yapıya sahip üretim tesisleri bulunan Grup, 32 Bin Ton biyet döküm, 20 Bin Ton ekstrüzyon ve 250 Bin Metrekare cephe üretimi kapasitesine sahiptir. Grup, ayrıca vermiş olduğu mimari hizmetler ile üretimine değer katmaktadır. Grup üretiminin %22'sini ihraç etmekte olup ihracatın payını artırmak için çalışmalarına devam etmektedir.

Kaynaklar: www.imsad.org , www.immib.org.tr , www.talsad.org.tr , www.ticaret.gov.tr

Çuhadarođlu Metal'in marka ailesi:

interal interax interwall intersecure interdigi

Çuhadarođlu'nun yarım yüz yılı aşan tecrübesi; zamana, teknolojiye, insana ve deđişen tüm koşullara ilave olabilecek, yenilikçi yapıyı merkez almaktadır. Çuhadarođlu çatısı altında bir araya gelen ve aynı vizyon ile ilerleyen, hizmet verdiği sektöre göre ayrılan markaları ile Çuhadarođlu; yeni marka ailesini, bu deđişimin ve gelişimin bir sonucu olarak tüketicinin beğenisine sunmaktadır.

Çuhadarođlu'nun sistem evi çatısı altında yer alan alüminyum mimari sistemleri, alüminyum aksesuarları ve endüstriyel profilleri 2019 yılında "interal" markası adı altında birleşerek yenilikçi bakış açısı, sürdürülebilir gelişim ilkesi, çevre dostu ve müşteri odaklı yapısı ile hayata geçmiştir. Otomatik kapı ve aksesuar sistemleri grubunda yer alan "interax" markası, ofis içi bölme sistemlerini tek bir çatı altında toplayarak hem mimari vurgulara dikkat çeken hem de estetik açılımlar sağlayan "interwall" markası, yangına, kurşuna ve patlamaya dayanıklı özel sistemlerin kullanıldığı güvenlik grubu ürünlerinin markası "intersecure" ile dijital platformlarda yer alacak ürün, uygulama ve sistem çözümlerinin ortak buluşma noktası olan "interdigi" markası olarak faaliyetlerine hız kesmeden devam etmektedir.



Finansal Durum

Finansal duruma ve faaliyet sonuçlarına ilişkin yönetim organının analizi ve değerlendirilmesi, planlanan faaliyetlerin gerçekleşme derecesi, belirlenen stratejik hedefler karşısında Şirket'in durumu ve Şirket'in gelişimi hakkında yapılan öngörüler:

	01.01.2021 - 31.03.2021 Dönemine İlişkin Tutar (TL)	01.01.2020 - 31.03.2020 Dönemine İlişkin Tutar (TL)	Değişim (%)
Net Satışlar	116.640.394	86.882.195	34.25%
Brüt Kar/Zarar	27.397.746	17.426.880	57.22%
Faaliyet Karı/Zararı	18.494.646	7.074.135	161.44%
Faiz Amortisman Vergi Öncesi Kar (FAVÖK)*	21.839.109	9.609.802	127.26%
Net Dönem Karı/Zararı	10.766.220	1.086.945	890.50%
Net Dönem Karı/Zararı (Ana Ortaklık Payı)	8.681.366	1.385.691	526.50%

*FAVÖK = Finansman Gelir Giderleri Öncesi Faaliyet Karı + Amortisman Gideri + İtfa Payları

	01.01.2020 - 31.03.2020 Dönemine İlişkin Tutar (TL)	01.01.2020 - 31.12.2020 Dönemine İlişkin Tutar (TL)	Değişim (%)
Toplam Varlıklar	476.112.056	398.036.093	19.62%
Toplam Yükümlülükler	270.024.844	202.699.463	33.21%
Toplam Özkaynaklar	206.087.212	195.336.630	5.50%
Ana Ortaklığa Ait Özkaynaklar	199.901.394	191.232.297	4.53%
Finansal Borçlar	42.201.818	47.379.538	(11)%

Şirket'in, 31.03.2021 tarihli ve 2020 yıl sonu karşılaştırmalı konsolide bilanço verilerine bakıldığında; aktif büyüklüğünün %19,62 artarak 476,1 Milyon TL, özkaynaklarının 2020 yılı yıl sonu verilerine göre %5,5 artarak 206,1 Milyon TL olduğu görülmektedir.

Şirket'in 2021 yılı Ocak-Mart dönemi konsolide gelir tablosu verilerine bakıldığında bir önceki yılın aynı dönemine göre;

Net Satışların %34,25 artarak 116,6 Milyon TL,
Brüt Karın %57,22 artarak 27,4 Milyon TL,
Faaliyet Karının %161,44 artarak 18,5 Milyon TL,
Faiz Amortisman Vergi Öncesi Karının (FAVÖK) %127,26 artarak 21,8 Milyon TL,
Net Dönem Karının ise %890,5 artarak 10,8 Milyon TL (ana ortaklık payı 8,7 Milyon TL'dir)

olarak gerçekleştiği görülmektedir.

2021 yılının ilk çeyreğinde yurtiçi talebin de canlanmasıyla Şirket konsolide cirosunu artırmıştır. Cari dönemde yapılan maliyet iyileştirme çalışmalarının brüt karlılığa olumlu katkı sağladığı görülmektedir. Kur değişimlerinden kaynaklanan riskler Şirket'in ihracat politikası sayesinde minimize edilmiştir. Faaliyet giderlerindeki artış brüt karlılık artışına nazaran sınırlı kalmıştır. Dolayısıyla Şirket net karını bir önceki yılın aynı dönemine göre %890,5 artırmıştır.

Geçmiş yıllarla karşılaştırmalı olarak Şirket'in yıl içindeki satışları, verimliliği, gelir oluşturma kapasitesi, kârlılığı ve borç/öz kaynak oranı ile Şirket faaliyetlerinin sonuçları hakkında fikir verecek diğer hususlara ilişkin bilgiler ve ileriye dönük beklentiler:

Satışlar

	01.01.2021 - 31.03.2021 Dönemine İlişkin Tutar (TL)	01.01.2020 - 31.03.2020 Dönemine İlişkin Tutar (TL)	Değişim (%)
Net Satışlar	116.640.394	86.882.195	34.25%
Yurtdışı Satışlar	25.327.450	46.968.374	(46.08)%
Yurtiçi Satışlar	91.312.944	39.913.821	128.78%

Verimlilik

Rasyolar	31.03.2021	31.03.2020
Aktif Devir Hızı = Net Satışlar / Toplam Aktifler	0,24	0,29

Karlılık Rasyoları

Rasyolar	31.03.2021	31.03.2020
Brüt Kar Marjı = Brüt Kar/Net Satışlar	0,23	0,20
FAVÖK Kar Marjı = FAVÖK/Net Satışlar	0,19	0,11
Net Dönem Karı Marjı = Net Dönem Karı / Net Satışlar	0,09	0,01
Özkaynak Karlılığı = Net Kar / Özkaynaklar	0,05	0,01
Toplam Aktif Karlılığı = Net Kar/ Toplam Varlıklar	0,02	0,004

Kaldıraç Rasyoları

Rasyolar	31.03.2021	31.12.2020
Toplam Borçlar / Özkaynaklar	1,31	1,04
Finansal Borçlar / Özkaynaklar	0,20	0,24
Özkaynaklar / Toplam Aktifler	0,43	0,49

Likidite Rasyoları

Rasyolar	31.03.2021	31.12.2020
Cari Rasyo = Toplam Dönen Varlıklar / Toplam Kısa Vadeli Borçlar	1,50	1,58

İleriye Dönük Beklentiler

Grup 2021 yılı iş planı çerçevesinde faaliyetlerine devam etmektedir.

Önceki dönemlerde olduğu gibi; başta kredi riski ve piyasa riski olmak üzere Şirket risklerinin azaltılması ve sürdürülebilir büyümenin muhafaza edilmesi amacıyla, ürün ve pazar çeşitlendirmesi çalışmaları ile Ar-Ge çalışmaları devam ettirilecektir.

Özellikle yurtiçi talebin canlanması ve Bağlı Ortaklık'ın geçen yıl üstlenmiş olduğu cephe giydirmeye projelerinin 2021 yılında büyük oranda tamamlanacak olması nedeniyle Şirket konsolide cirosunun ve karlılığının bir önceki yıla göre artış göstermesi beklenmektedir.

Varsa Kâr payı dağıtım politikasına ilişkin bilgiler ve kâr dağıtımı yapılmayacaksa gerekçesi ile dağıtılmayan kârın nasıl kullanılacağına ilişkin öneri:

Şirketimiz Yönetim Kurulu'nun 24 Mart 2021 tarihinde gerçekleştirdiği toplantıda Sermaye Piyasası Kurulu ("SPK") nun "Sermaye Piyasasında Finansal Raporlamaya İlişkin Esaslar Tebliği" (II-14.1) hükümleri dahilinde, Kamu Gözetimi, Muhasebe ve Denetim Standartları Kurumu ("KGK") tarafından yayınlanan Türkiye Muhasebe Standartları ("TMS") ve Türkiye Finansal Raporlama Standartları ("TFRS")' na uygun olarak hazırlanan, sunum esasları SPK'nun konuya ilişkin kararları uyarınca belirlenen, bağımsız denetimden geçmiş 01.01.2020 - 31.12.2020 hesap dönemine ait konsolide finansal tablolarımızda yer alan "Net Dağıtılabilir Dönem Karı" tutarının daha düşük olması nedeniyle; söz konusu mevzuata göre belirlenen 22.487.103.- Türk Lirası "Bağışlar Eklenmiş Net Dağıtılabilir Dönem Karı" tutarından TTK'nun 519'uncu maddesinin 2'nci fıkrasının (c) bendi uyarınca 481.985.- Türk Lirası tutarında ilave "Genel Kanuni Yedek Akçe" ayrıldıktan sonra, kar payı dağıtımına başlandığı tarihte "küsürat" konusunda geçerli olan, Merkezi Kayıt Kuruluşu A.Ş. kurallarına da uymak suretiyle, "Çıkarılmış Sermaye"nin brüt % 11,76471'i (net % 10'u) oranında olmak üzere, toplam 8.382.353.- Türk Lirası (brüt) tutarında "nakit" kar dağıtımı yapılması, geriye kalan tutarın da olağanüstü yedeklere alınarak öz kaynaklarda tutulması ve kar payı dağıtımına 5 Mayıs 2021 tarihinde başlanması hususu ile birlikte Genel Kurul'un onayına sunulmasına karar verilmiştir.

28 Nisan 2021 tarihinde yapılan Genel Kurul Toplantısı'nda , Yönetim Kurulunun 'Kar Dağıtımına İlişkin Önerisi' oy birliği ile kabul edilmiştir.

Riskler ve Yönetim Kurulunun Değerlendirmesi

Şirket'in finansmanı özkaynak ve yabancı kaynaklarıdır.

2021 yılı ilk üç aylık dönemde kullanılan krediler ve ödenen kredilerin tablosu aşağıdaki gibidir.

Kullanılan Krediler 01.01.2021 - 31.03.2021		
Firma	Tutar	Para Birimi
Çuhadaroğlu Alüminyum San. ve Tic. A.Ş.	-	TL
Konsolide	-	TL

Ödenen Krediler 01.01.2021 - 31.03.2021		
Firma	Tutar	Para Birimi
Çuhadaroğlu Alüminyum San. ve Tic. A.Ş.	4.766.648,55	TL
Konsolide	4.766.648,55	TL

Risk Yönetimi Politikalarına İlişkin Bilgiler

Şirket Kurumsal Risk Yönetimi (KRY) Yaklaşımı

Şirket tarafından uygulanan KRY; Şirket ve Grup şirketlerini amaçlarından saptıracak her olayın tanımlanmasını, değerlendirilmesini ve tutarlı, kapsamlı ve ekonomik olarak yönetilebilmesini sağlayan bir çerçeve veya bir kurallar bütünüdür. Bu çerçeve, COSO (Comitte of Sponsoring Organizations), ISO 31000 gibi global anlamda kabul görmüş kurumsal risk yönetimi çerçeveleri baz alınarak oluşturulmuştur.

Bu çerçeve içerisinde sıralanan prensipler risk yönetimi ile ilgili tüm politika ve prosedürler ile ilişkilendirilecektir. Bu sayede risk yönetimi günlük operasyonlar yürütülürken dikkate alınacak ve operasyon sırasında gerçekleşmesi muhtemel kayıplar ve etkileri azalacaktır.

Burada oluşturulan çerçevenin amaçları aşağıda sıralanmıştır;

- Şirket KRY felsefesini ve politikasını tanımlamak,
- KRY sürecinin gözden geçirilmesini sağlamak,
- Önemli risk yönetimi prensiplerinin bilinirliğini artırmak,
- Mevcut KRY terminolojisi ve tanımların bilinirliğini artırmak,
- KRY süreçlerinin, rol ve sorumluluklarının şeffaf olmasını sağlamak,
- Risklerin yönetilmesi konusunda rehber bir kitapçık hazırlamak.

KRY Felsefemiz

Grup'un vizyonu; operasyonel etkinliğin, büyümenin ve mevzuatsal uyumun sağlanması ile tüm taraflar için sürdürülebilir bir değer oluşturmak olarak tanımlanmaktadır.

Bu vizyonun gerçekleştirilmesi sırasında Grup'un birçok risk grupları ile karşı karşıya kalmaktadır. Bu riskler stratejik hedefler, operasyon, mevzuat, insan, varlık ve itibarın korunması ile ilgili olabilir. Bu risklerin doğru şekilde tanımlanması ve yönetilebilmesi, söz konusu risklerin organizasyon içerisinde her seviyede değerlendirilmesi ve yönetilmesi ile mümkündür.

Üst Yönetim; risk yönetimi süreçlerinin dizaynı, uygulanması ve gözetimi, ve söz konusu risk yönetiminin günlük operasyonlara dahil edilmesi konusunda Yönetim Kuruluna hesap vermekle yükümlüdür.

Bu bağlamda, Grup KRY felsefesi aşağıda sıralanmıştır;

- Grup'un tüm faaliyetlerinde risk bilinci ve kültürünün yerleştirilmesi,
- Grup'un hedeflerini etkileyebilecek risk ve fırsatların ortaya çıkarılması,
- En uygun aksiyonlar ile bu belirsizliklerin proaktif olarak yönetiminin sağlanması,
- Alınan aksiyonların hissedar risk alma isteği/iştahı ile uyumlu olmasının gözetilmesi.

Kontroller; Şirket'in hedeflerine ulaşmasını olumsuz yönde etkileyecek olayları ortadan kaldırmaya veya etki ve olasılığını azaltmaya yönelik her türlü uygulama olarak tanımlanabilir. İş süreçlerine yönelik standart tanımlar, politika ve prosedürler, görev tanımları, yetkilendirme yapıları iç kontrol sistemini oluşturmaktadır. Bu çerçevede Şirket'in işlerini etkin ve verimli çerçevede yürütmesi için önleyici/tespit edici ve iyileştirici olmak üzere bütün kontrol sistemleri yönetim tarafından oluşturulmuş olup her faaliyet yılında gözden geçirilerek sürekli gelişime tabi tutulmaktadır.

Şirket bünyesinde oluşturulmuş olan iç kontrol sistemleri ile operasyonların etkinliği ve verimliliği, finansal raporlama sisteminin güvenilirliği, yasal düzenlemelere uygunluk ve bu konularda güvence sağlanması amaçlanmaktadır. Söz konusu kontrol sistemleri aynı zamanda Şirket'in varlıklarını, itibarını ve kârlılığını da korumayı amaçlamaktadır.

Şirket'in muhasebe sistemi, finansal bilgilerin kamuya açıklanması, bağımsız denetimi ve ortaklığın iç kontrol sisteminin işleyişinin ve etkinliğinin gözetimi esas itibarıyla Şirket Yönetim Kurulu tarafından oluşturulan Denetim Komitesi vasıtasıyla yerine getirilmektedir. Denetimden Sorumlu Komite söz konusu fonksiyonu yerine getirirken, departman yöneticilerinin görüşleri ile Bağımsız Denetim Kuruluşu ve Yeminli Mali Müşavirlik Şirketinin bulgularından faydalanır.

İç denetim faaliyetleri kapsamında; Şirket mevcut risk yönetimi sisteminin etkinliği ve iç kontrol sisteminin yeterliliği, etkinliği ve verimliliği değerlendirilmekte ve geliştirilmesine yönelik önerilerde bulunulmaktadır. Ayrıca, bu kapsamdaki tespit ve önerilere yönelik gerekli aksiyonların belirlenmesi ve uygulanması süreçleri yakından takip edilmektedir.

Gerçek ve doğru konsolide finansal tablolarının hazırlanabilmesi amacıyla, Grup'un iç denetim ve risk yönetim sistemi Şirket tarafından, Şirket ve bağlı ortaklığını kapsayacak şekilde dizayn edilerek yürütülmektedir. İç denetim ve risk yönetim sistemi süreci entegre çalışarak finansal riskleri tespit etmekte, kontrol prosedürleri oluşturmada, kontrol prosedürlerine uyulup uyulmadığı denetlenmektedir.